



Alessandra Barani
Consorzio Fitosanitario Provinciale di Reggio Emilia

LA TIGNOLETTA DELLA VITE: CONOSCERLA PER GESTIRLA CORRETTAMENTE

**La situazione nella provincia di Reggio
Emilia nel 2009 e la gestione
dell'assistenza tecnica sul territorio**

Correggio, 21 gennaio 2010

La tignoletta in provincia di Reggio Emilia



Nello storico infestazioni del tutto trascurabili nella
maggior parte dei casi

Le eccezioni sul territorio

- ❖ Rolo e Fabbrico: aree storicamente problematiche



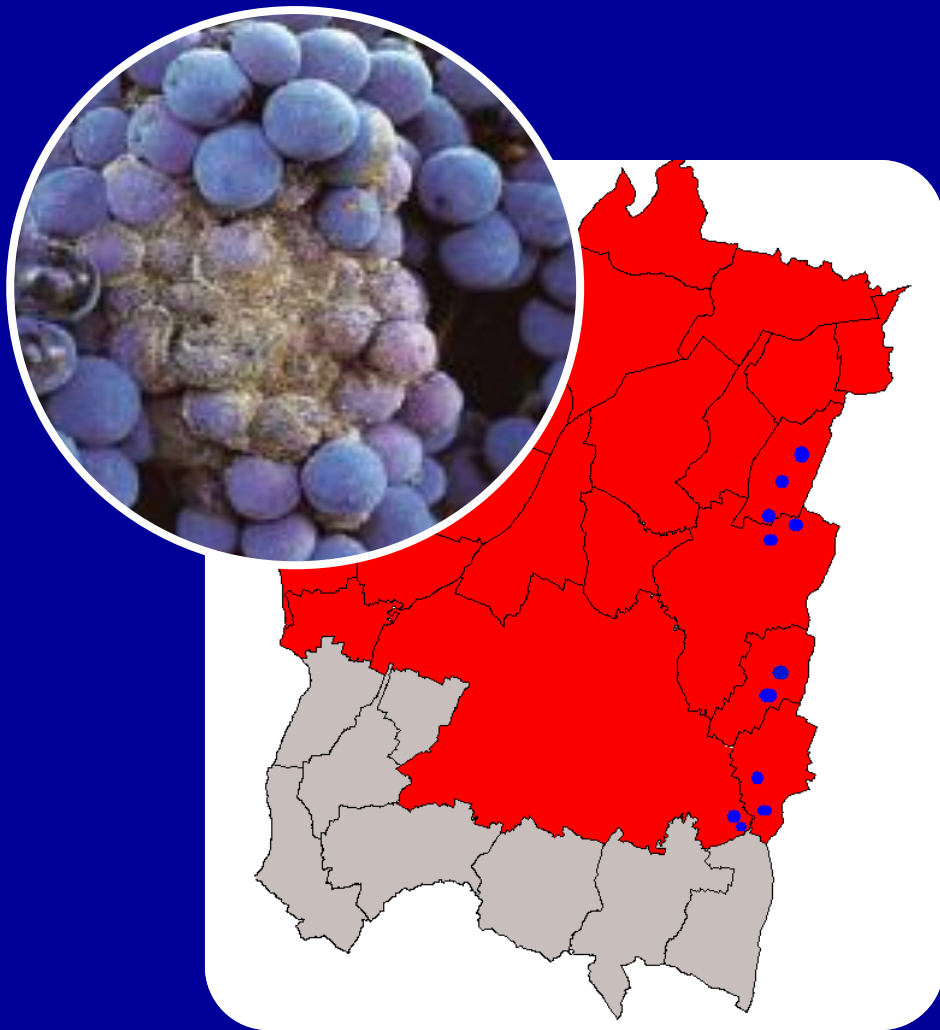
- ❖ Da circa otto anni situazione ridimensionata.

- ❖ Oggi a Rolo e a Fabbrico problemi aziendali e di intensità variabile a seconda delle annate.

- ❖ 1996: tignoletta diffusa su tutto il territorio reggiano, anche nei vigneti di pede-collina.

- ❖ Dal 1997 infestazioni rientrate nella norma. Qualche problema generalmente aziendale o, in alcuni anni, a “macchia di leopardo”.

Le eccezioni sul territorio

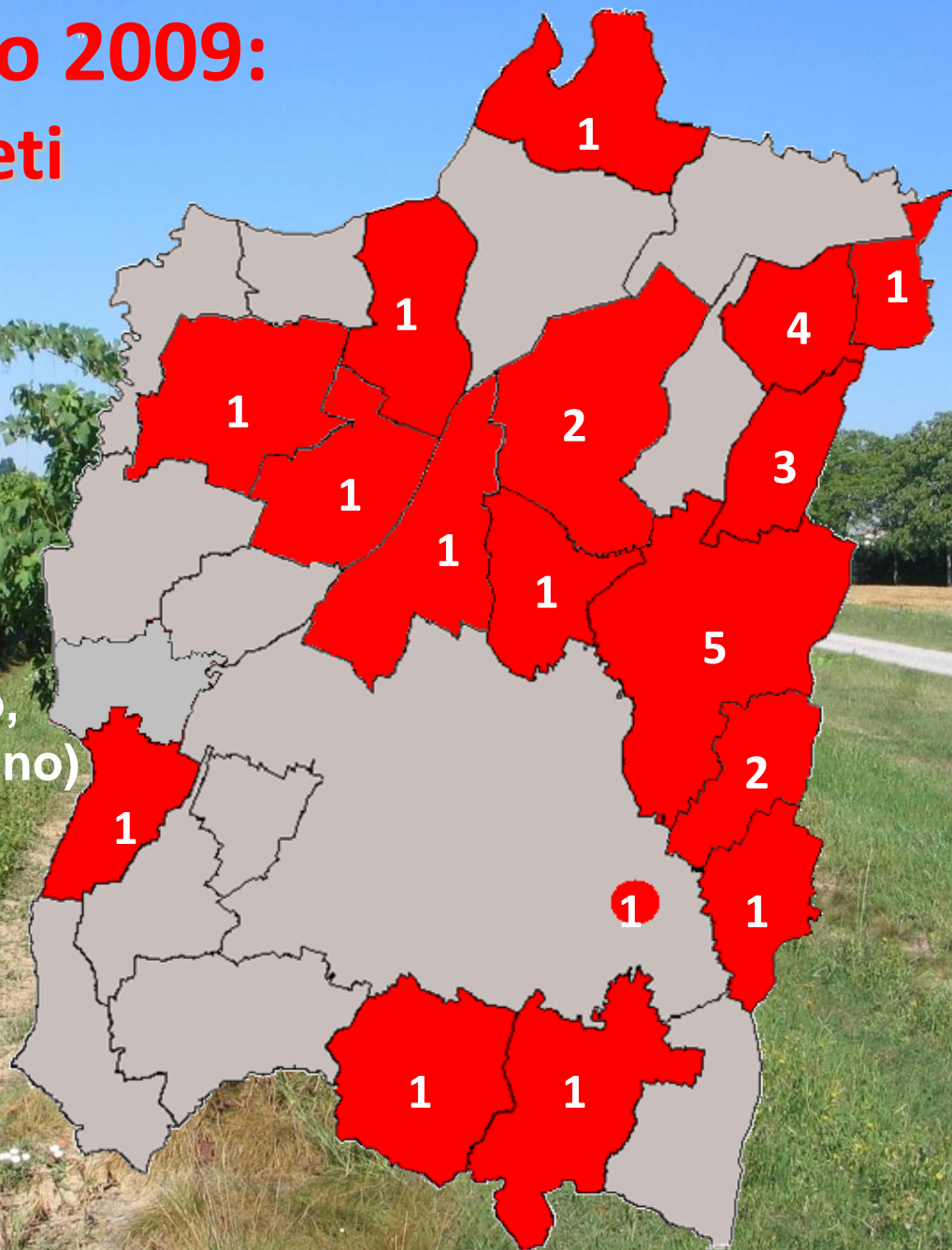


- ❖ 2009:
anno problematico;
- ❖ 1^a e 2^a generazione
bassa pressione;
- ❖ 3^a generazione
aumento significativo
delle aziende infestate,
soprattutto in alcune
aree, anche se in modo
puntiforme e non
omogeneo.

Monitoraggio Anno 2009:

17 Comuni - 28 Vigneti

- ❖ Fabbrico
- ❖ Rolo
- ❖ Gualtieri
- ❖ Luzzara
- ❖ Cadelbosco (Zurco)
- ❖ Novellara
- ❖ Bagnolo
- ❖ Rio Saliceto
- ❖ Correggio (Mandrio, Canolo, S. Prospero, Budrio e Fazzano)
- ❖ S.Martino
- ❖ Reggio Emilia (Castellazzo)
- ❖ Poviglio
- ❖ Castelnuovo Sotto
- ❖ Rubiera
- ❖ Montecchio
- ❖ Scandiano (Pratissolo)
- ❖ Albinea (Borzano)



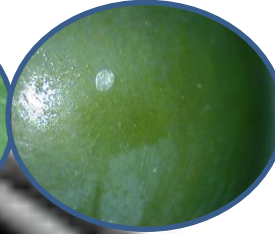
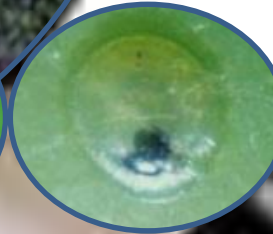
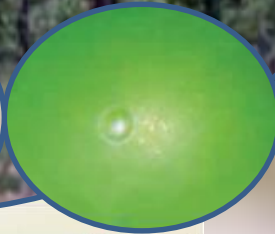
Il polso della situazione

Controlli visivi in numerose aziende rappresentative: stima della diffusione e dell'intensità di infestazione in provincia, nelle tre generazioni (percentuale di grappoli attaccati in ciascuna azienda e volo).



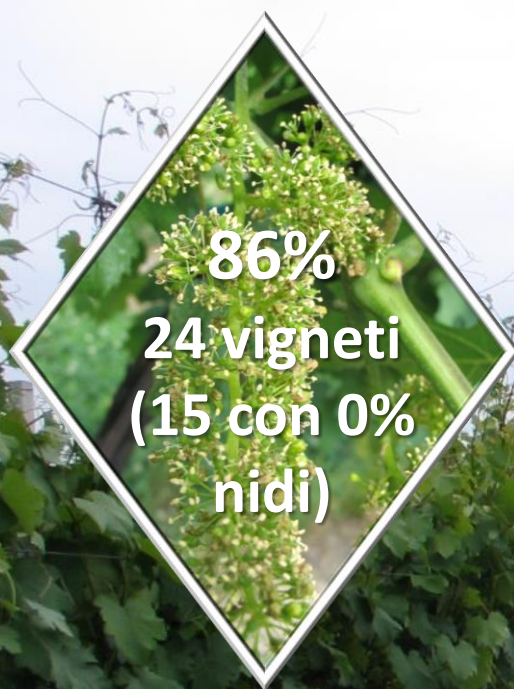
Il polso della situazione

**Controlli visivi:
stima delle
fenofasi nelle tre
generazioni**



**MRV:
ulteriori indicazioni
sugli stadi dell'insetto**

Monitoraggio in 1^a generazione



28 vigneti

**Attacco: 0-2%
grappoli con nidi**

**Attacco: 3-9%
grappoli con nidi**

**5/28 aziende hanno
effettuato il trattamento
in 1^a generazione**



Monitoraggio in 2^a generazione

89%
25
vigneti

11%
3 vigneti

28 vigneti

Attacco: 0-4%
grappoli con uova/fori

Attacco: $\geq 5\%$
grappoli con uova/fori

19/28 aziende hanno
sfruttato azione
collaterale scafoideo

17

2

Monitoraggio in 3^a gen.

Attacco 0-3%

Attacco 6-10%

Attacco 16-92%

68%
19 vigneti

14%
4 vigneti

32%

18%
5 vigneti

3

1

4

89%
25 vigneti

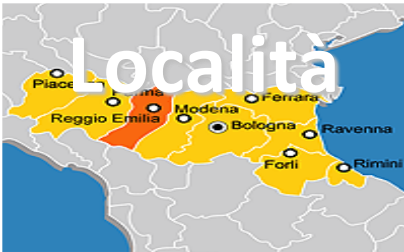
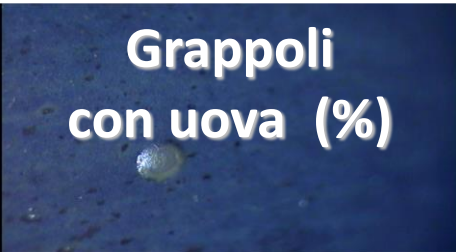


4%
1 vigneto

7%
2 vigneti

Aziende non problematiche in 3^a gen.



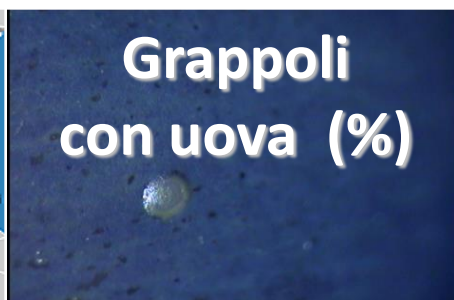
Con attacco tra 0 e 3%

 Località	 Grappoli con uova (%)	 Trattamenti in 3 ^a gen.	 Grappoli con fori (%)
Fabbrico 2	0	1	0
Fabbrico 3	0	1	0
Gualtieri	2	0	0
Zurco	0	0	1
Novellara 2	0	0	0
Bagnolo	0	0	0
Rio Saliceto 1	0	1	0
Rio Saliceto2	2	0	0
Canolo	3	0	0
Budrio	0	0	0

...Aziende non problematiche in 3^a gen.



Con attacco tra 0 e 3%



Località	Grappoli con uova (%)	Trattamenti in 3 ^a gen.	Grappoli con fori (%)
Fabbrico 4	0	0	0
Luzzara	0	0	0
Rolo	0	0	0
Poviglio	0	0	0
Castenuovo Sotto	0	0	0
Rubiera	0	0	0
Montecchio	0	0	0
Pratissolo	0	0	0
Borzano	0	0	0

Generazioni precedenti nelle aziende non problematiche in 3^a gen.

Con attacco tra 0 e 3 %



Località	1° gen.		2° gen.		
	Grappoli con nidi (%)	Trattamenti	Grappoli con uova (%)	Trattamenti	Grappoli con fori (%)
Fabbrico 2	0	1	1	collaterale	0
Fabbrico 3	0	1	1	collaterale	0
Gualtieri	0	0	0	No	0
Zurco	1	0	0	No	0
Novellara 2	0,5	0	0	collaterale	0
Bagnolo	1	0	0	No	0
Rio Saliceto 1	2	0	3	collaterale	4
Rio Saliceto2	2	0	1	collaterale	1
Canolo	0	0	0	collaterale	0
Budrio	0	0	0	collaterale	0

Generazioni precedenti nelle aziende non problematiche in 3ª gen.

Con attacco tra 0 e 3%



Località	1° gen.		2° gen.		
	Grappoli con nidi (%)	Trattamenti	Grappoli con uova (%)	Trattamenti	Grappoli con fori (%)
Fabbrico 4	0	0	0	collaterale	0
Luzzara	0	0	0	collaterale	0
Rolo	0	0	0	collaterale	0
Poviglio	0	0	0	No	0
Castenuovo Sotto	0	0	0	No	0
Rubiera	0	0	0	No	0
Montecchio	0	0	0	No	0
Pratissolo	0	0	0	collaterale	0
Borzano	0	0	0	No	0

Aziende mediamente Problematiche in 3^a gen.



Con attacco tra 6 e 10 %

Località	Grappoli con uova (%)	Trattamenti in 3 ^a gen.	Grappoli con fori (%)
Novellara 1	8	0	2
S. Prospero	10	0	0
Fabbrico 1	9	1	0
Trignano	6	0	5

In 2 aziende su 4 elevata mortalità naturale in 3^a gen.

Generazioni precedenti nelle aziende mediamente problematiche in 3^a gen.

Con attacco tra 6 e 10 %


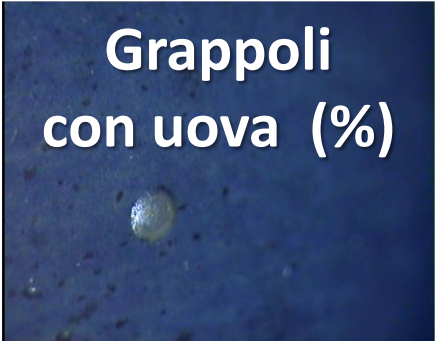




Località	1° gen.		2° gen.		
	Grappoli con nidi (%)	Trattamenti	Grappoli con uova (%)	Trattamenti	Grappoli con fori (%)
Novellara 1	0	0	0	collaterale	0
S. Prospero	4	1	2	collaterale	1
Fabbrico 1	1,3	0	1	collaterale	1
Trignano	9	1	0	collaterale	0

Aziende molto problematiche in 3^a gen.

Con attacco tra 16 e 92%



 Località	 Grappoli con uova (%)	 Trattamenti in 3 ^a gen.	 Grappoli con fori (%)
Fazzano	92	2	20
Castellazzo	80	2	10
Mandrio	45	3	3,5
S. Martino	19	0	4
Migliarina	16	2	3

In 1 azienda su 5 elevata mortalità naturale in 3^a gen.

Generazioni precedenti nelle aziende molto problematiche in 3^a gen.

Con attacco tra 16 e 92 %



Località	1° gen.		2° gen.		
	Grappoli con nidi (%)	Trattamenti	Grappoli con uova (%)	Trattamenti	Grappoli con fori (%)
Fazzano	1	0	0,5	collaterale	0,5
Castellazzo	1	0	13	Specifico (1)+ collaterale	10
Mandrio	4	0	6	collaterale	8
S. Martino	5	0	0	collaterale	0
Migliarina	2	1	4	No	5



Infestazioni a fine stagione considerando la mortalità naturale

Mortalità naturale	Mediamente problematiche	Molto problematiche	Totale sopra soglia	Totale sotto soglia
Senza mortalità	14%	18%	32%	68%
Con mortalità	7%	14%	21%	79%



Quali canali di divulgazione utilizzare visto che il problema non riguarda la maggior parte delle aziende ma una percentuale significativa?

**Canali di
divulgazione
disponibili
sfruttati**

Informazioni sistematiche **Siete voi a cercare noi**

Tempistiche settimanali

Bollettino di p.i.



www.fitosanitario.re.it; www.provincia.re.it

mailing list bollettino p.i.; Servizio Audiotex; Televideo di Telereggio



**Tempistiche in funzione
delle esigenze**

- Segreteria C.F.P.**
- Risposte telefoniche**
- Visite richieste**



Segnalazioni in 6 bollettini: n. 24 (24/7) - 25 (30/7) - 26 (6/8) - 27 (13/8) - 28 (20/8) - 29 (27/8)



-bollettino n. 27 del 13 agosto-

TIGNOLETTA

- Nella generalità dei casi la pressione dell'insetto continua ad essere modesta. Tuttavia si conferma l'aumento rilevante delle aziende con infestazioni elevate, già segnalato nello scorso bollettino. In queste ultime situazioni, tra il 10 e il 12 agosto si è osservato: un forte incremento del volo (presumibilmente il picco), ulteriori ovideposizioni (uova bianche e gialle), nonché numerose uova già schiuse (nascite larvali).
- Nelle situazioni più gravi, sarà consigliabile effettuare una ulteriore applicazione, preferibilmente con SPINOSAD o *Bacillus thuringiensis*, distanziata di circa 7-10 giorni dal primo trattamento (indicato nello scorso bollettino), in funzione della persistenza del prodotto impiegato.
- Nelle situazioni meno gravi, sempre in caso di superamento della soglia del 5% di grappoli con uova o larve, effettuare il prima possibile un trattamento coi prodotti sopra menzionati (miglior posizionamento su prevalenza di uova testa nera).

**Informazioni mirate: fino ad ora
non sistematiche ma in funzione
delle emergenze e della necessità
di raggiungere la maggior parte
degli utenti**

**Canali di
divulgazione
disponibili non
sfruttati**

Siamo noi a cercare voi




**Consorzio Fitosanitario
Provinciale di Reggio Emilia**

ANNO 1999

LOTTA ALLA TIGNOLETTA

ZONA DI ROLO E FABBRICO

Al superamento della soglia del 5% di grappoli infestati da uova e/o larve intervenire con le seguenti modalità:

9-11 agosto con i seguenti prodotti:....

E nel 2010?

Sarà indispensabile prestare particolare attenzione alla diffusione delle popolazioni di tignola.

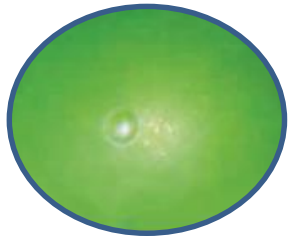
Ma non è automatico che la situazione del 2009 si ripeta.



I suggerimenti



❖ Installare le trappole e controllarle settimanalmente in tutte le generazioni. Ad ogni controllo rimuovere le farfalle e segnare il n.° di catture. Sostituire fondi e feromoni all'inizio di ciascuna generazione.

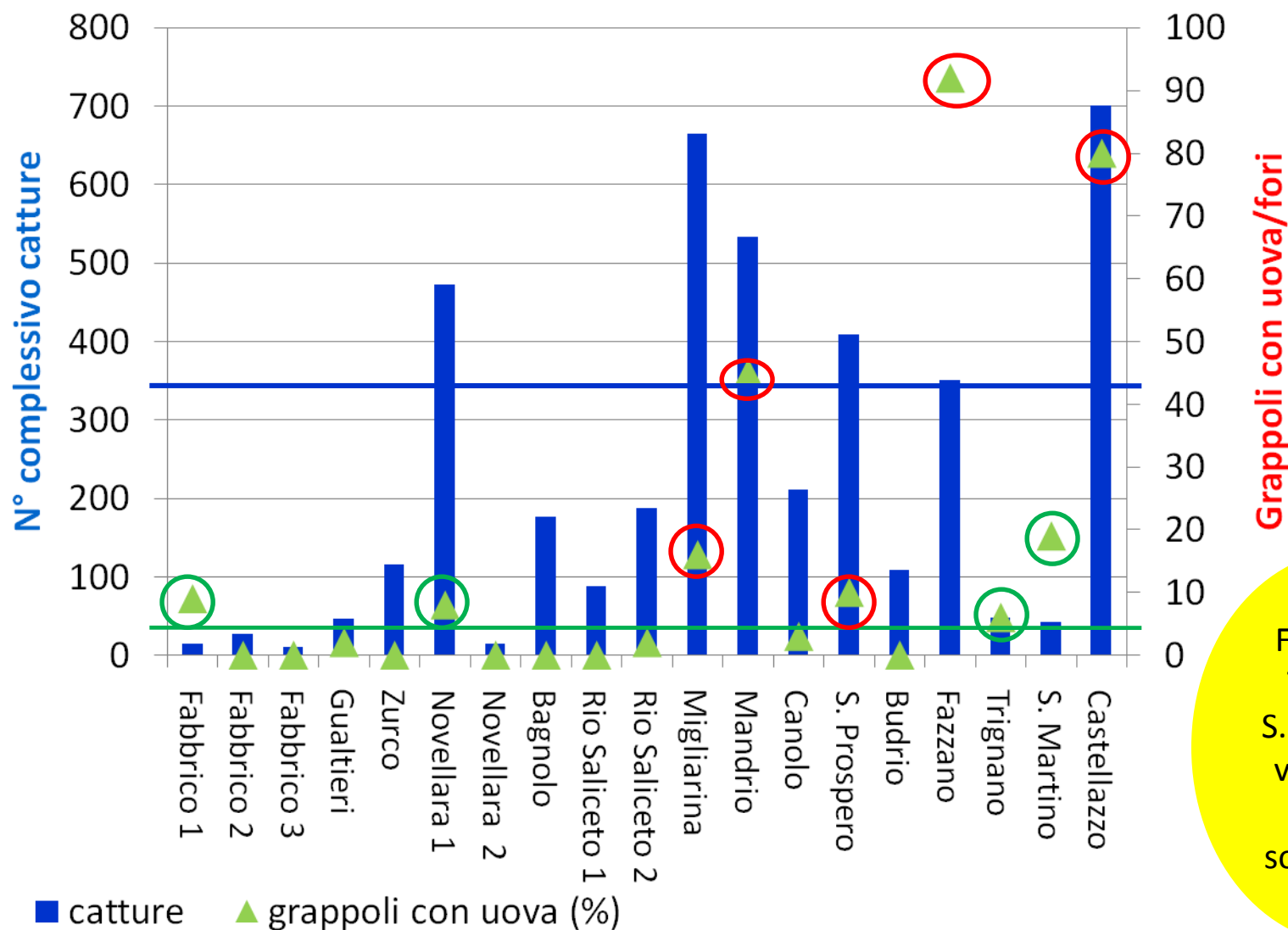


❖ Imparare a riconoscere i vari stadi dell'insetto per rendersi autonomi nella valutazione della propria situazione aziendale.



❖ Effettuare monitoraggi dei grappoli nella fase di deposizione e di nascita delle larve per stimare le soglie d'intervento.

Totale catture (N°) e grappoli colpiti (%) in terza generazione



Fabbrico 1
 Trignano
 S. Martino =
 volo basso
 azienda
 sopra soglia

I suggerimenti



❖ In 2^a gen., in caso di superamento della soglia ma con bassi valori di attacco, scegliere prodotti per scafoideo con azione collaterale per tignola (fosfororganici).



❖ In 2^a ed eventualmente in 3^a gen., in caso di superamento della soglia con valori di attacco importanti, effettuare trattamenti specifici (indicazioni del Consorzio Fitosanitario).

❖ Inserire nelle strategie di difesa *Bacillus thuringiensis* e variare la scelta dei prodotti nei vari trattamenti e negli anni.

❖ Curare la bagnatura dei grappoli durante il trattamento.



**Grazie per
l'attenzione**